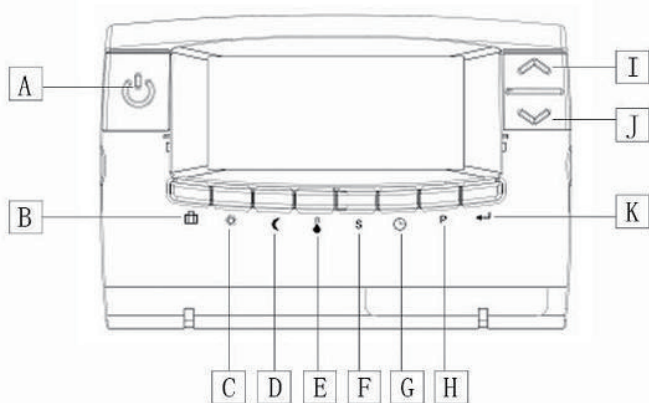


FR Manuel d'utilisation du Thermostat électronique programmable EMP911

Cet appareil permet de réaliser des économies d'énergie et d'améliorer votre confort grâce à une température de votre logement adaptée à votre mode de vie.

Nous vous remercions de lire attentivement ce manuel avant de réaliser l'installation et de le conserver pour une utilisation ultérieure.

• Vue d'ensemble



- A. Interrupteur Marche/Arrêt
- B. Dérogation/Absence
- C. Mode Confort
- D. Mode Eco
- E. Réglage température
- F. Réglage sensibilité d'anticipation
- G. Réglage horloge
- H. Programmation
- I. & J. Ajustement : jour, heure et température
- K. Confirmation et Retour

Le thermostat EMP911 fonctionne avec 2 piles de type AA (LR6) et peut être installé en remplacement de n'importe quel thermostat d'ambiance.

• Fonctions

Ce thermostat vous permet de définir des programmes en fonction des jours et des heures de la journée afin de réaliser des économies d'énergie et d'avoir un confort optimal.

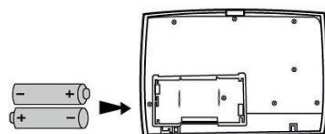
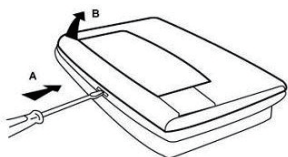
Le mode confort est utilisé la journée quand vous utilisez le logement.

Le mode Eco s'utilise la nuit ou dans la journée quand le logement est inoccupé. La température définie pour ce mode est généralement inférieure de 3 ou 4°C par rapport à la température définie pour le mode Confort.

• Installation

1. Piles : Mise en place et remplacement des piles

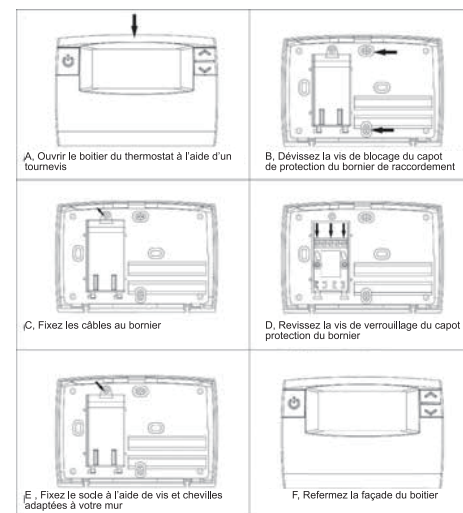
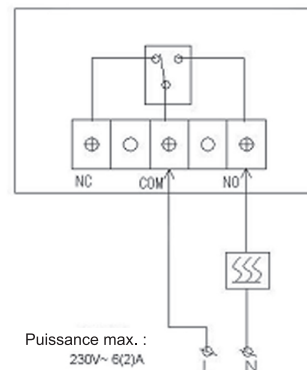
Utilisez un tournevis pour ouvrir le couvercle en soulevant le clip situé sur le coin en haut à droite. Installez les piles en respectant les polarités.



2. Câblage électrique

Raccordez votre thermostat à votre appareil de chauffage (Chaudière, pompe à chaleur ou climatiseur) en suivant les indications ci-dessous et les informations de câblage présentes dans le mode d'emploi de l'appareil à raccorder.

Schéma de branchement



3. Assurez-vous que les piles sont correctement installées et que le disjoncteur général est coupé. Refermez le couvercle, appuyez sur pour éteindre le thermostat. Vous pouvez, alors, rebrancher le disjoncteur général.

• Réglage de l'heure

Après la mise en place des piles, l'écran LCD affiche les informations suivantes :

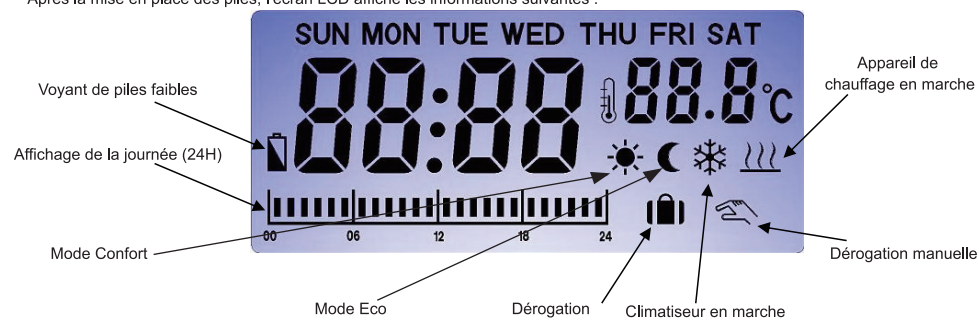


Figure 1

Le thermostat passe en mode réglage automatiquement. Vous pouvez aussi agir manuellement en appuyant sur le bouton RESET situé à côté du compartiment des piles (figure 2).

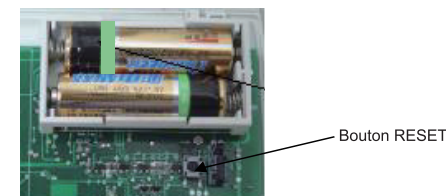


Figure 2

- Quand les heures clignotent, appuyez sur ou pour les régler.
- Appuyez sur pour faire clignoter les minutes. Appuyez sur ou pour les régler..
- Appuyez sur pour faire clignoter les jours. Appuyez sur ou pour les régler..
- Appuyez sur pour valider et revenir à l'écran d'accueil.

Si vous souhaitez modifier les réglages de l'heure, appuyez sur et suivez les étapes ci-dessus.

• Réglage de la programmation

- Appuyez sur P une fois pour faire clignoter les jours. Appuyez sur ou pour faire défiler: MON (lundi), TUE (mardi), WED (mercredi), THU (jeudi), FRI (vendredi), SAT (samedi), ou SUN (dimanche).
- Appuyez sur P pour faire apparaître 0:00 clignotant et la barre équivalente (0:00h à 1:00h) clignote également dans l'affichage de la journée.
- Appuyez sur ou en fonction du mode que vous souhaitez attribuer à ce créneau horaire.
- Appuyez sur ou pour passer au créneau horaire suivant, choisissez le mode Eco ou Confort et répétez l'opération pour les 24 heures.

- Appuyez sur pour modifier la programmation des autres jours de la semaine.
- Appuyez sur pour valider et revenir à l'écran d'accueil.

• **Réglage du niveau de température pour les modes Confort et Eco**

- Appuyez sur pour entrer dans le mode de réglage des températures.
- Appuyez sur ou pour choisir le mode à régler.
- Appuyez sur ou pour définir la température souhaitée pour chacun des modes.
- Appuyez sur pour valider et revenir à l'écran d'accueil.

• **Réglage du niveau de sensibilité de déclenchement**

Afin d'éviter des déclenchements trop fréquents de l'appareil de chauffage ou de climatisation et en fonction du niveau d'isolation du logement, un réglage de sensibilité est prévu sur le thermostat. Le réglage est prévu de 0,2°C à 1,6°C. Quand le logement est bien isolé thermiquement, il est préférable de choisir la position 0,2°C et inversement si l'isolation thermique est moyenne.

- Appuyez sur **S** pour paramétrer le niveau.
- Appuyez sur ou pour choisir de **S0.2** à **S1.6**.
- Appuyez sur pour valider et revenir à l'écran d'accueil.
- Par exemple, si la température "Confort" est réglée à 20°C et la sensibilité à S0,4°C, en période confort, l'appareil de chauffage se déclenchera en dessous de 19,6°C et se coupera à 20,4°C.

• **Dérogação manuelle**

A n'importe quel moment, vous pouvez modifier la température de consigne en utilisant les touches ou ou changer de mode en appuyant sur ou . Ces actions ne modifient pas la programmation.

Dans ce mode de fonctionnement le symbole sera affiché à l'écran. Au prochain créneau de programmation le thermostat repassera automatiquement en mode programmation.

Si vous souhaitez quitter le mode manuel appuyez simplement sur pour revenir à l'écran d'accueil.

• **Dérogação "vacances" ou absence.**

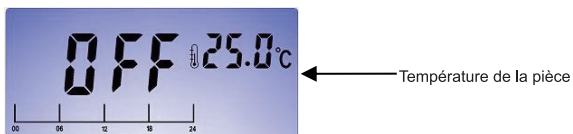
En cas d'absence prolongée, et sans modifier la programmation, vous pouvez utiliser le mode « vacances » pour obtenir une température de consigne permanente pendant toute la durée de votre absence. Appuyez sur la touche pendant 2 secondes et choisissez la température avec ou . Appuyez sur pour valider et revenir à l'écran d'accueil.

A votre retour choisissez ou et appuyez sur pour valider et revenir à l'écran d'accueil.

• **Fonction Marche / Arrêt (On/Off)**

Appuyez sur pour passer de Marche à Arrêt ou inversement.

- En position Arrêt l'écran affichera les informations suivantes :



- En position Marche, l'écran affichera les informations suivantes



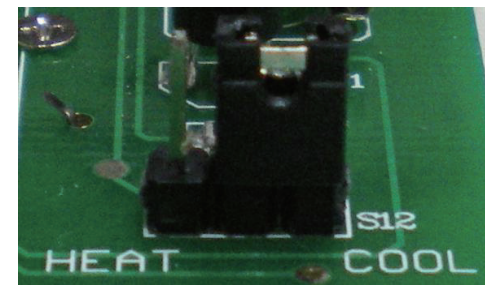
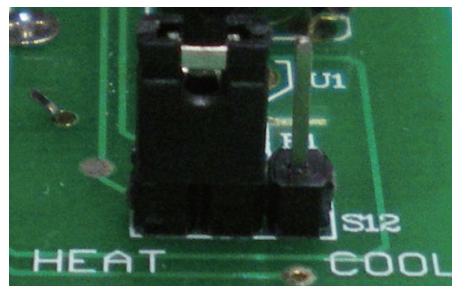
Quand la dérogação manuelle a été choisie et que le voyant est affiché, aucune touche ne fonctionne sauf , , , .

• **Fonction Chauffage ou Climatisation**

Le sélecteur Chauffage/Climatisation est situé sur la carte électronique. Retirer les piles avant de l'utiliser.

HEAT : Thermostat en mode Chauffage

COOL: Thermostat en mode Climatisation



• **Indicateur de piles faibles**

Remplacez les piles quand le voyant est affiché à l'écran. Avant de changer les piles, assurez vous que le thermostat est éteint en appuyant sur .

• **Caractéristiques techniques**

Réglage de température de 5 à 30 °C

Fonctionne avec 2 piles de Type x AA (LR6-1.5V) non incluses

Pouvoir de coupure :6(2)A, 230V~ Max.1380W

• **Garantie**

Ce produit est garanti pour une durée de 2 ans dans le cadre d'une utilisation en conformité avec les informations indiquées sur ce manuel. En cas de défaut pendant la période de garantie, vous devez prendre contact avec le distributeur du produit pour une réparation ou un échange de l'article défectueux. Une preuve d'achat, avec l'indication de la date vous sera demandée.

• **Notes relatives à l'élimination des DEEE**

	<p>Les appareils électriques et électroniques usagés ne peuvent plus être jetés avec les ordures ménagères conformément à la réglementation européenne. Le symbole de la poubelle barrée indique la nécessité d'une collecte séparée. Contribuez la protection de l'environnement et assurez-vous de mettre cet appareil dans des systèmes de collecte dédiés lorsque vous cessez de l'utiliser</p>
	<p>Les piles et les batteries ne doivent pas être jetées avec les déchets ménagers ordinaires. Chaque consommateur est légalement obligé de remettre les piles/batteries (qu'elles contiennent des substances toxiques ou pas) à un point de collecte de sa commune / son quartier ou à un commerce. Cette obligation a pour objectif d'assurer l'élimination écologique des piles. Jetez uniquement les piles/batteries qui sont déchargées!</p>

• **Fabricant**



Zhejiang Everflourish Electrical Co.,Ltd.
Village, WuxiangTown, Yinzhou, Ningbo 315111, P.R.China

• **Distributeur**



Robert-Koch-Str. 4
D-66299 Friedrichsthal
www.everflourish-europe.de